



**UNIVERSIDADE FEDERAL DO RIO DE JANEIRO
GABINETE DA REITORIA
COMPLEXO HOSPITALAR E DA SAÚDE**



**RELATÓRIO CONSOLIDADO
ANUAL DE AÇÕES
2022**



Acesse também
ch.ufrj.br | [instagram.com/chs_ufrj](https://www.instagram.com/chs_ufrj)

© 2023. 2ª Edição

Não permitida reprodução, parcial ou total, por qualquer meio sem autorização da Direção do Complexo Hospitalar e da Saúde da UFRJ

Rio de Janeiro. Complexo Hospitalar e da Saúde: Documento contendo o Relatório Atividades CHS - 2022 da Universidade Federal do Rio de Janeiro (UFRJ).

COMPLEXO HOSPITALAR E DA SAÚDE

Direção Geral

Dr. José Leôncio de Andrade Feitosa

Superintendência

Carla Peçanha

Coordenações

Angelúcia Muniz

Coordenação de Planejamento, Gestão e Avaliação (CPGA-CHS)

Clarice Rodrigues

Coordenação de Atenção, Inovação e Informação em Saúde (CAS-CHS)

Ricardo Gomes

Coordenação de Sistemas Informatizados em Saúde (CSIS-CHS)

Carla Araújo

Coordenação de Ensino e Pesquisa (CEP-CHS)

Sumário

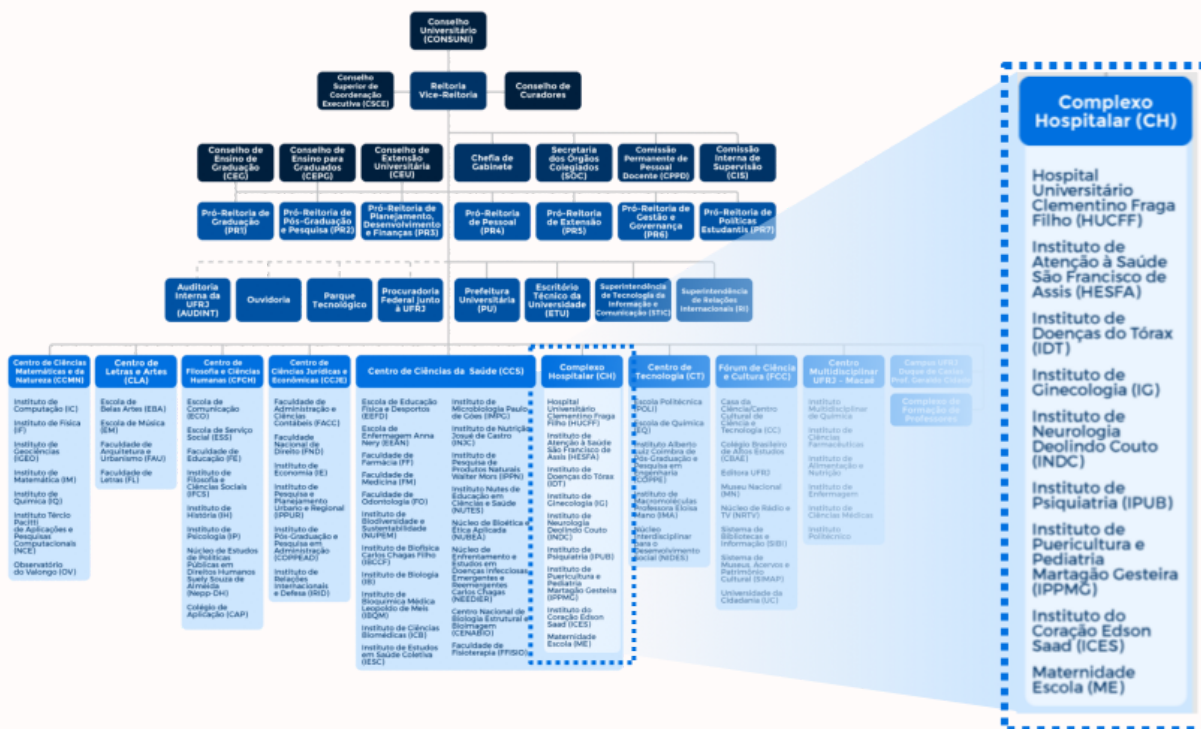
1. Introdução e considerações iniciais	5
1.1. O Complexo Hospitalar e da Saúde da UFRJ	5
2. Ações desenvolvidas pelo CHS UFRJ	9
2.1. Nova Fórmula da Matriz do Programa Nacional de Reestruturação dos Hospitais Universitários Federais (REHUF)	9
2.2. Planos de Dados Abertos (PDA)	10
2.3. Negociação com a Empresa Brasileira de Serviços Hospitalares (Ebserh)	11
2.4. Comissão para Plano de Desenvolvimento Institucional (PDI)	11
2.5. Participação na Auditoria relativo à Avaliação do Desempenho dos Hospitais	12
2.6. Relatório para Acompanhamento de Execução Orçamentária dos Hospitais	12
2.7. Ações da Coordenação de Planejamento, Gestão e Avaliação (CPGA/CHS)	14
2.8. Ações da Coordenação de Atenção em Saúde (CAS/CHS)	17
2.9. Ações da Coordenação de Sistemas Informatizados em Saúde (CSIS/CHS)	23
2.10. Ações da Coordenação de Ensino, Pesquisa e Extensão (CEPE-CHS)	28
3. Considerações Finais	29
3.1. Desafios do CHS	29
4. Referências	30

1. Introdução e considerações iniciais

1.1. O Complexo Hospitalar e da Saúde da UFRJ

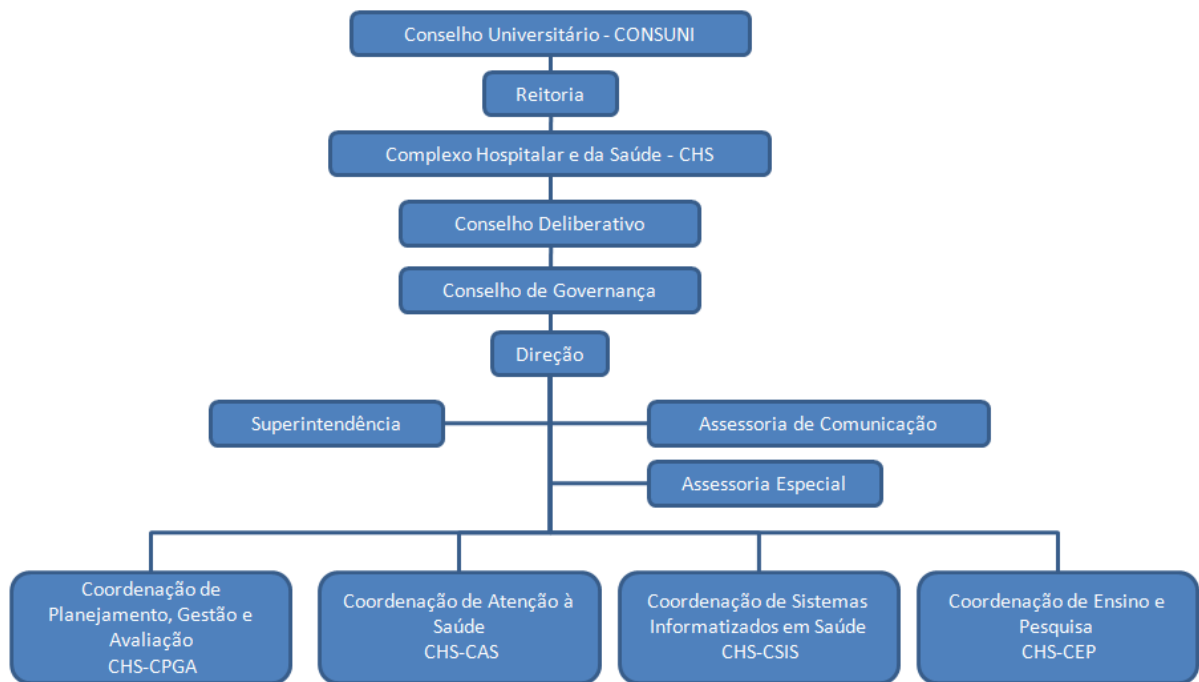
O Complexo Hospitalar e da Saúde da Universidade Federal do Rio de Janeiro, denominado CHS-UFRJ foi incluído na Estrutura Média da UFRJ através da Resolução do Conselho Universitário nº 15/2008, aprovada em 18 de dezembro de 2008, e de acordo com o § 4º do Artigo 17 do Estatuto da UFRJ, vinculado à Reitoria.

Figura 1. Organograma da UFRJ



Fonte: Gabinete da Reitora/UFRJ, 2020.

Figura 2. Organograma Funcional do CHS



Fonte: CHS UFRJ

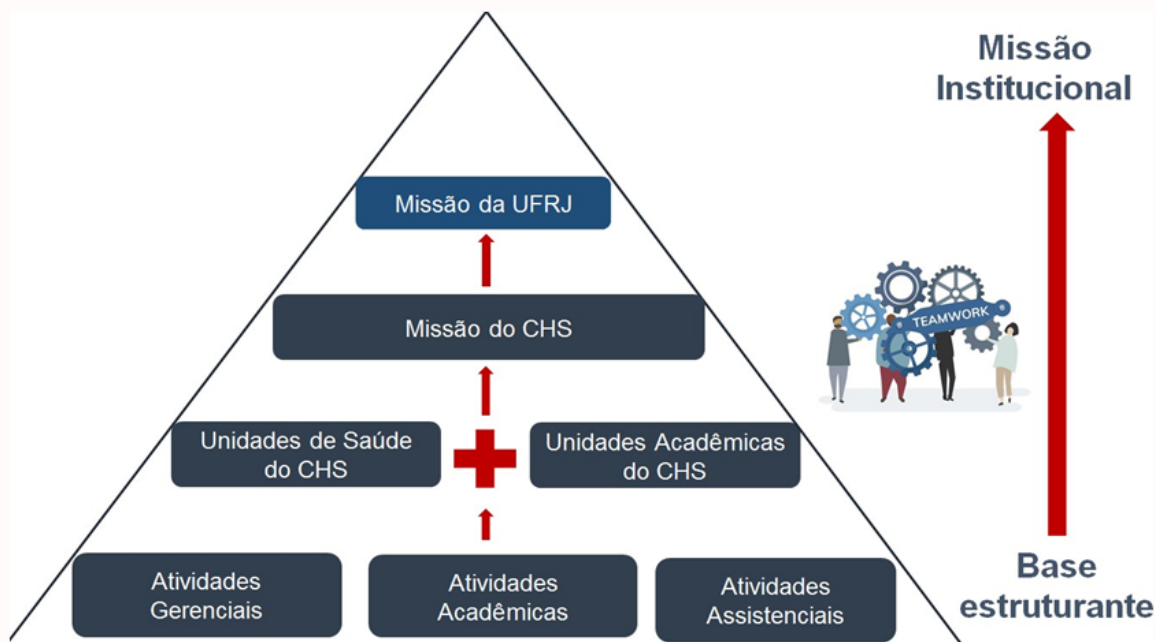
O CHS UFRJ possui como Missão institucional constituir-se como uma Rede de Unidades de Saúde de Referência para o SUS, em nível Municipal, Estadual e Federal, mantendo estreita associação com as unidades sanitárias existentes em sua área de atuação, capaz de incorporar a pesquisa científica e a inovação tecnológica em saúde, promovendo sua contínua avaliação e realizar atividades administrativas, acadêmicas e de assistência à população, de forma integrada em consonância com as atividades de ensino, pesquisa e extensão, planejadas de comum acordo com as unidades assistenciais e demais unidades que desenvolvem atividades de ensino de graduação nas unidades do Complexo.

A Universidade Federal do Rio de Janeiro (UFRJ) dispõe de quatro hospitais de ensino e cinco institutos, que compõem o Complexo Hospitalar da Saúde (CHS). Possuem características próprias, e atuam no campo da integração pesquisa, ensino, extensão e assistência à saúde.

Os hospitais universitários são instâncias de aprimoramento, provimento e desenvolvimento técnico e científico, de acolhimento e tratamento, e de formação permanente de profissionais de saúde. São organizações complexas, com características específicas, que oferecem serviços à população, visando a cumprir a sua finalidade, assim como atender às necessidades da população e gerar valor para a sociedade, a partir da obtenção de resultados sociais, econômicos e ambientais compatíveis com os preceitos e demandas da rede de atenção à saúde do Sistema Único de Saúde (SUS).

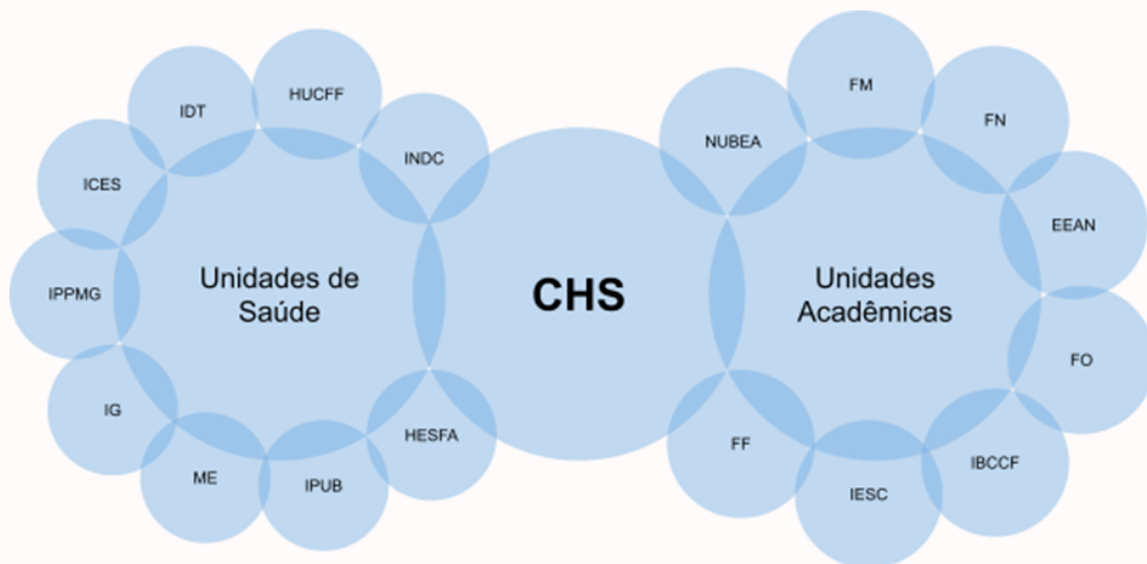
O CHS é constituído pelas Unidades Universitárias e Órgãos Suplementares, que prestam assistência à saúde de pacientes, que também compõem o Centro de Ciências da Saúde (CCS).

Figura 3. Elementos para o cumprimento da missão institucional da UFRJ



Fonte: CHS UFRJ

Figura 4. Proposta de composição do CHS UFRJ



Fonte: CHS UFRJ

2. Ações desenvolvidas pelo CHS UFRJ

2.1. Nova Fórmula da Matriz do Programa Nacional de Reestruturação dos Hospitais Universitários Federais (REHUF)

Em 2022 o CHS firmou parceria de estudo com a Coppead para elaboração de critérios técnicos de distribuição de recurso orçamentário do Programa Nacional de Reestruturação dos Hospitais Universitários Federais - REHUF.

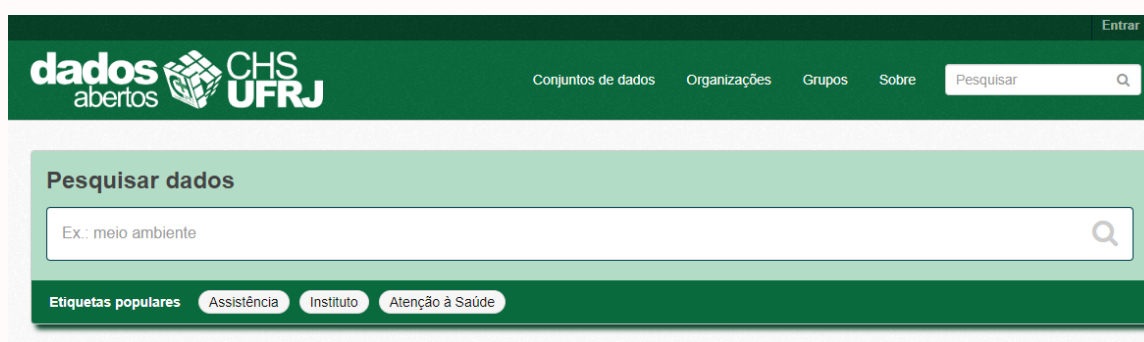
Porte e Perfil	70%
Nº de leitos de enfermaria	10,0%
nº de leitos UTI	15,0%
nº de consultas	9,0%
nº de leitos de emergência	15,0%
nº de procedimentos	11,0%
nº de cirurgia	10,0%
Gestão	20%
Taxa de ocupação	10,0%
Taxa de permanência	10,0%
Ensino e Pesquisa	10%
nº de alunos de graduação	6,0%
nº de residentes	4,0%

Para que não houvesse grandes variações nos valores recebidos pelas unidades hospitalares, foi-se utilizada para fins de cálculo do percentual efetivo a ser distribuído para as unidades o valor da média entre o percentual obtido pela utilização dos critérios técnicos e o valor da média dos valores empenhados (em percentuais totais) pelas unidades entre 2017 e 2021 resultando na proposta de distribuição conforme tabela abaixo para o orçamento de 2023.

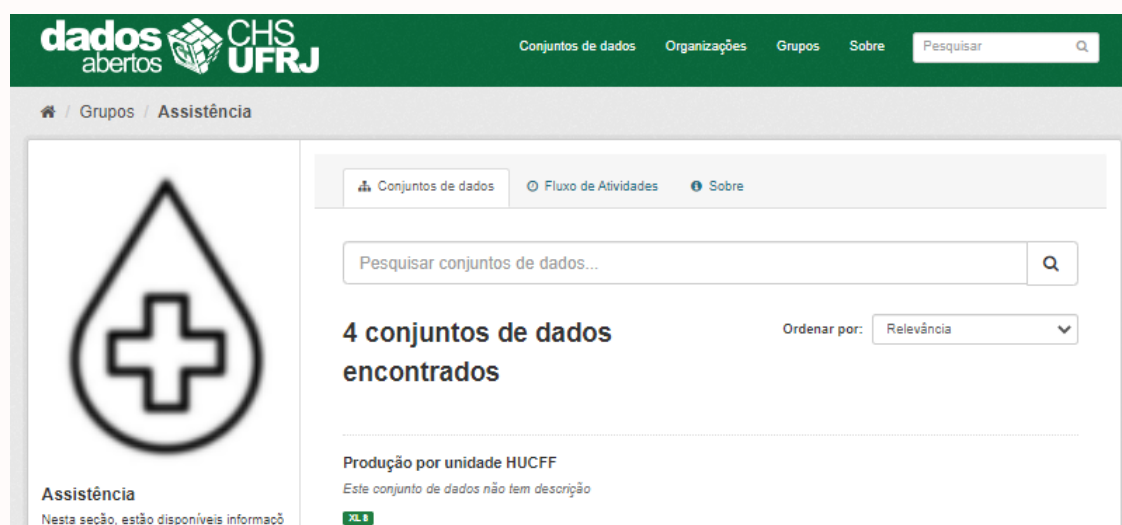
Unidade	% distribuição
HUCFF	40,0%
IPPMG	16,7%
IPUB	11,7%
ME	15,4%
IDT	6,6%
IG	3,4%
ICES	1,4%
HESFA	1,9%
INDC	2,9%

2.2. Planos de Dados Abertos (PDA)

A partir da Política de Dados Abertos do Poder Executivo Federal, na qual definiu as regras para disponibilização de dados abertos governamentais, a UFRJ iniciou o processo de construção do seu PDA (em andamento), e o CHS vem atualizando o seu PDA, que está em fase de aprimoramento. Desde 2020 quando iniciamos a participação no GT PDA da UFRJ, viemos atualizando os dados da produção assistencial de 2022 no portal do CHS.



Pesquisa por Grupos de Dados



Disponível em: <https://dadosabertos.ch.ufrj.br/>

Referência PDA da UFRJ

Disponível em: <https://ufrj.br/acesso-a-informacao/dados-abertos/>

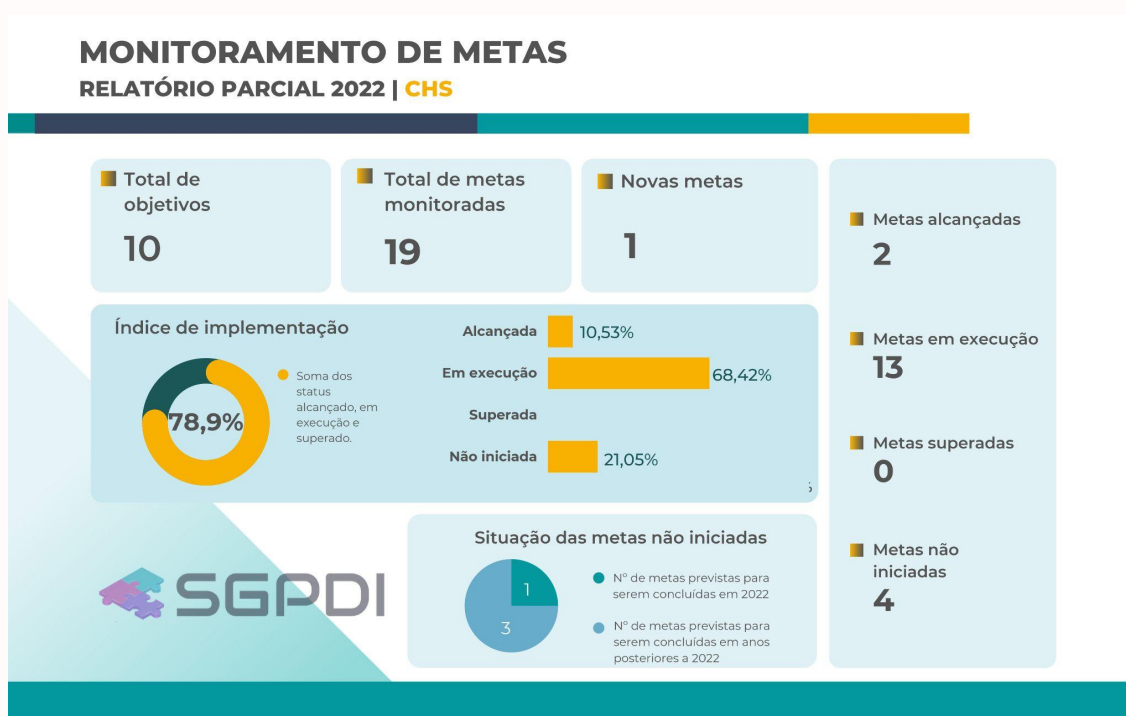
2.3. Negociação com a Empresa Brasileira de Serviços Hospitalares (Ebserh)

Em 2022 permanece a negociação, na fase de discussão e estudo da adesão da UFRJ à rede da Empresa Brasileira de Serviços Hospitalares (Ebserh). O processo público para consulta no SEI UFRJ é nº 23079.213788/2021-47.

2.4. Comissão para Plano de Desenvolvimento Institucional (PDI)

A UFRJ elaborou o seu PDI com os objetivos e metas estratégicos para a universidade (**PDI 2020-2024**), englobando as metas e objetivos do CHS, ainda faltam as unidades elaborarem seus respectivos Planos de Desenvolvimento das Unidades, equivalente a seus planos estratégicos. Em 2022, o CHS tem acompanhado e monitorado as metas atingidas.

Acompanhamento e monitoramento das metas atingidas no PDI



Disponível em:

<https://pdi.ufrj.br/wp-content/uploads/2022/11/RELATORIO-PARCIAL-DE-MONITORAMENTO-DE-METAS-2022.pdf>

2.5. Participação na Auditoria relativo à Avaliação do Desempenho dos Hospitais

Embora as unidades tenham gerência administrativa sobre seus processos, o CHS foi convidado para intermediar junto à Controladoria Geral da União (CGU) sobre a Auditoria nº 1093051 cujo trabalho que foi realizado visando verificar o desempenho das unidades de saúde do CHS na prestação dos serviços de hemodiálise, mamografia, ressonância magnética, tomografia e ultrassonografia, tendo em vista a importância do atendimento prestado para a população do Estado do Rio de Janeiro.

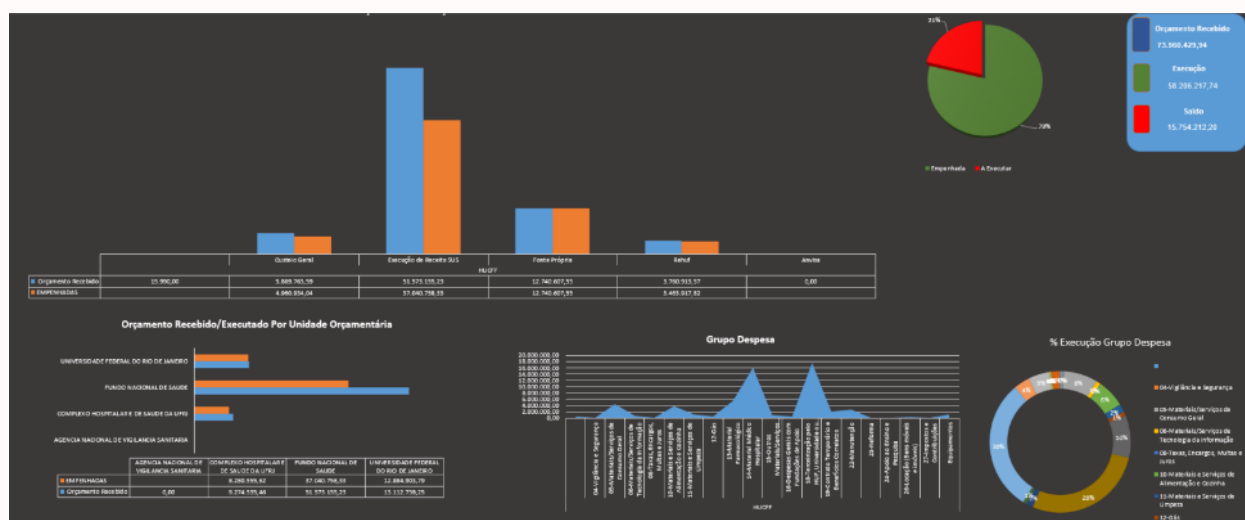
Relatório disponível em:

https://ch.ufrj.br/images/documentos/Relatorio-Final-de-Auditoria-de-Avaliacao-n.-1093051_UF_RJ.pdf

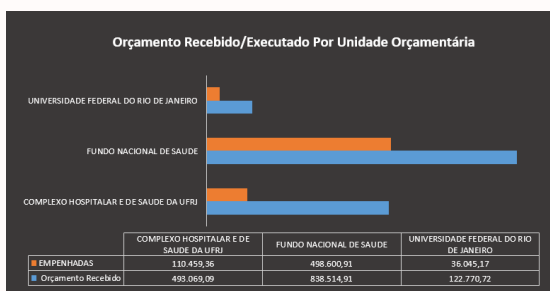
2.6. Relatório para Acompanhamento de Execução Orçamentária dos Hospitais

Para melhor acompanhamento da execução dos orçamentos das unidades, após rodadas de reuniões, com a Divisão de Planejamento de Planejamento, Orçamento e Gestão da PR3, elaborou-se uma ferramenta para consulta pelas unidades hospitalares com dados extraídos do Tesouro Gerencial, onde é possível levantar as informações financeiras detalhadamente, como exemplo a seguir:

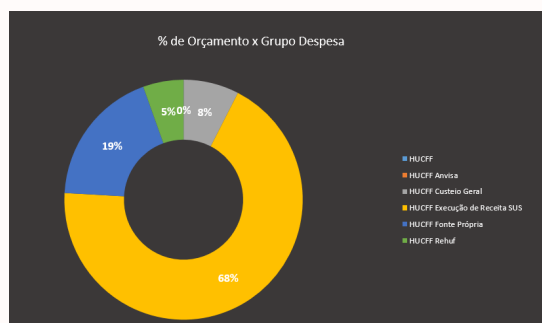
Dashboard de Orçamento Recebido/Executado Por Unidade e Por Grupos de Despesas



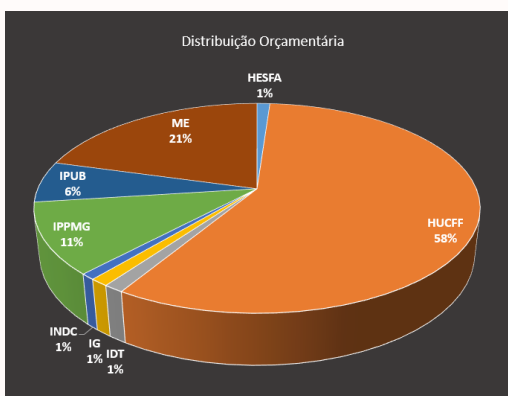
Orçamento Recebido x Executado



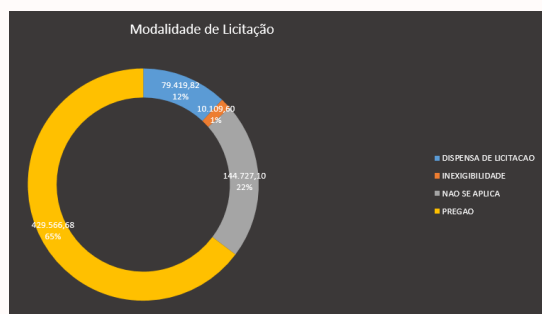
% Orçamento por Grupo de Despesa



% Distribuição de orçamento por unidade;



% Por modalidade de Licitação



Fonte: [GESTÃO ORÇAMENTÁRIA - HOSPITAIS](#)

https://docs.google.com/presentation/d/104aY9QfPLJje4zDBI9iqc_uNN4qUCgl0/edit#slide=id.p19

Relatórios Consolidados e Detalhados

Grupo Unidades			Grupo Gerencial de Despesa		
Grupo Unidades	HOSPITAL		Grupo Unidades	HOSPITAL	
Unidade Executora	Orçamento Recebido	EMPENHADAS	Unidade Executora	DESPESAS EMPENHADAS	
HUCFF	73.960.429,94	58.206.217,74	HUCFF	58.206.217,74	
Custeio Geral	5.869.763,59	4.960.934,04	04-Vigilância e Segurança	92.257,10	
Execução de Receita SUS	51.573.155,23	37.040.758,33	05-Materiais/Serviços de Consumo Geral	4.530.383,49	
Fonte Própria	12.740.607,55	12.740.607,55	06-Materiais/Serviços de Tecnologia da Informação	627.314,64	
Rehuf	3.760.913,57	3.463.917,82	08-Taxas, Encargos, Multas e Juros	49.001,07	
Anvisa		0,00	10-Materiais e Serviços de Alimentação e Cozinha	3.684.206,68	
Total Geral	73.960.429,94	58.206.217,74	11-Materiais e Serviços de Limpeza	1.087.189,76	
			12-Gás	588.967,20	
			13-Material Farmacológico	5.594.145,62	
			14-Material Médico Hospitalar	16.142.853,72	
			15-Outros Materiais/Serviços Finalísticos	946.801,27	
			16-Despesas Gerais com Fundações de Apoio	478.496,73	
			18-Terceirização pelo HUF, Universidade ou Fundação	17.574.091,37	
			19-Contrato Temporário e Benefícios Correlatos	2.123.434,58	
			22-Manutenção	2.767.445,48	
			23-Reforma	80.087,63	
			24-Apoio ao Ensino e Pesquisa	7.621,96	
			26-Locação (Bens móveis e imóveis)	218.680,00	
			27-Impostos e Contribuições	2.400,00	
			Equipamentos	1.202.252,56	
			Total Geral	58.206.217,74	

Fonte: [GESTÃO ORÇAMENTÁRIA - HOSPITAIS](#)

https://docs.google.com/presentation/d/104aY9QfPLJje4zDBI9iqc_uNN4qUCgl0/edit#slide=id.p19

2.7. Ações da Coordenação de Planejamento, Gestão e Avaliação (CPGA/CHS)

a) Atuação direta no auxílio às demandas administrativas com a equipe do NEEDIER ao longo da pandemia até maio de 2022.

b) Foi compartilhado planilha com as Unidades de Saúde, Atas de Registro de Preço da UFRJ, válidas, a fim de unificar os contratos hospitalares conforme anexo.

 Planilha Pregão.xlsx

c) Com objetivo de unificar as compras de insumos e materiais hospitalares através das Intenção de Registro de Preços (IRPs), de uso comum entre as unidades de saúde, foi concluído pelo CHS, Estudo Técnico Preliminar e Pesquisa de Mercado para subsidiar aquisições de Medicamentos e Soluções, os estudos geraram o processo 23079.254035/2022-72 que segue para conclusão da licitação através de parceria do IPPMG.

d) Realização de estudos para promover entre as unidades hospitalares as respectivas elaborações dos seus Plano de Operação Padrão - POP ligadas às áreas administrativas nas unidades de saúde.

e) O CPGA auxiliou a PR4 na interface junto ao HUCFF para a realização da prova prática do concurso de técnico de enfermagem.

f) Instaurado 02 (dois) Processos de capacitação para profissionais do setor de compras e profissionais responsáveis pela elaboração do Estudo Técnico Preliminar (ETP) e Termo de Referência (TR), na modalidade presencial com a Empresa Negócios Públicos contemplando 40 (quarenta) vagas em cada curso.

Segue abaixo os processos em andamento:

Processo SEI 23079.243269/2022-94, aberto em 24/09/2022 e atualmente suspenso por razões orçamentárias.

Objeto: Contratação de empresa para prestação de serviços de capacitação de agentes públicos, na área de contratações públicas, em curso no tema “**PLANEJAMENTO DAS CONTRATAÇÕES DE ACORDO COM A LEI DE LICITAÇÕES E CONTRATOS**”, a ser realizada In Company na Universidade Federal do Rio de Janeiro, nos dias 23 à 25 de Janeiro

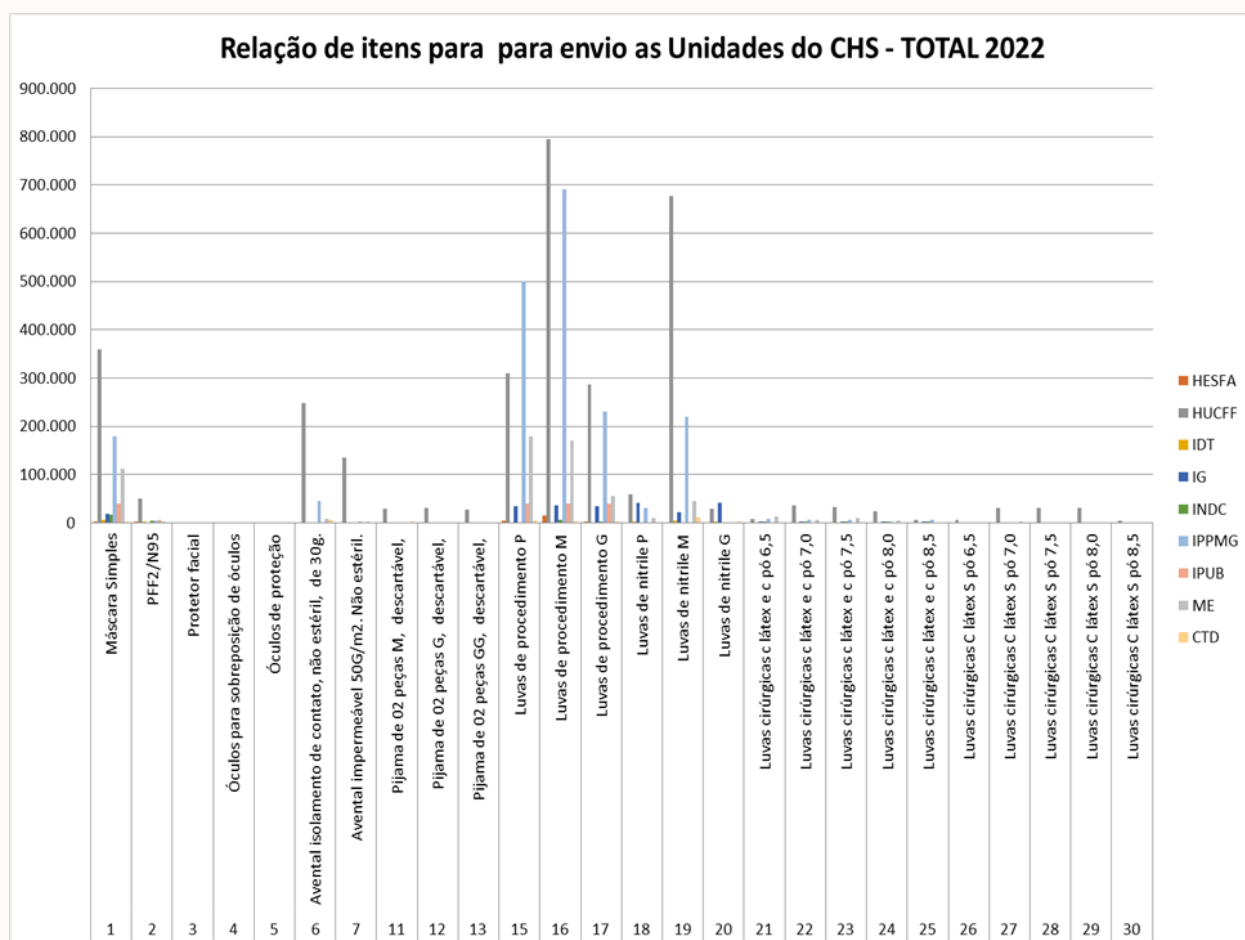
de 2023, com carga horária de 20 (vinte) horas.

Processo SEI 23079.243267/2022-03, aberto em 24/09/2022 e também suspenso por razões orçamentárias.

Objeto: Contratação de empresa para prestação de serviços de capacitação de agentes públicos, na área de contratações públicas, em curso no tema: “**Como Licitar e Contratar sob a égide da Nova Lei de Licitações e Contratos Administrativos**”, a ser realizado In Company na Universidade Federal do Rio de Janeiro, nos dias 16 à 18 de Janeiro de 2023, com carga horária de 24 (vinte e quatro) horas.

g) Em parceria com a PR6 e PR3 foram realizadas aquisições emergenciais voltadas para atuação da COVID-19, sob a forma de pregão eletrônico para abastecer os hospitais com os Equipamentos de Proteção Individual - EPI. Articulação com os profissionais de compras das Unidades Hospitalares e a Comissão Permanente de Padronização e Qualificação de Materiais e Equipamentos Hospitalares (COPEM) do HUCFF, atuam subsidiando desde abril de 2020 os seguintes EPI's: Aventais, Vestimentas descartáveis, Máscaras Cirúrgica, Máscaras respiradores – PFF2, luvas de procedimentos e cirúrgicas e Álcool que serão entregues até o término do estoque, conforme gráfico a seguir:

Gráfico das distribuições dos EPIs nas unidades do CHS



Fonte: Elaborado por Ricardo Gomes

f) Reuniões da CPGA/CHS com as unidades para apresentação dos organogramas da EBSERH

HOSPITAL	DATA DA VISITA
Instituto Deolindo Couto	17/08/2022
Instituto de Psiquiatria	17/08/2022
Instituto de Ginecologia	22/08/2022
Instituto São Francisco de Assis	23/08/2022
Maternidade Escola	23/08/2022
Instituto de Puericultura Martagão Gesteira	24/08/2022
Instituto de Doenças do Tórax	25/08/2022
Hospital Universitário Clementino Fraga Filho	29/08/2022

2.8. Ações da Coordenação de Atenção em Saúde (CAS/CHS)

A Coordenação de Atenção à Saúde (CAS) do Complexo Hospitalar e da Saúde (CHS) da UFRJ tem como escopo a realização de ações em concordância com os princípios e diretrizes do Sistema único de Saúde (SUS) para o cumprimento de atividades relacionadas à da acessibilidade, coordenação do cuidado, vínculo, continuidade e integralidade. De forma integrada, articula ações entre as unidades assistenciais, acadêmicas e demais áreas estratégicas da Universidade e gestão local do SUS e tem como objetivo principal desenvolver estratégias de qualificação da atenção à saúde e ampliação das ações, a fim de garantir o cumprimento da missão institucional de formar profissionais de saúde altamente capacitados e garantir a qualidade assistencial, segurança do paciente e sustentabilidade do sistema de saúde.

a) Visitas às Unidades de Saúde

Com o objetivo de promover integração do CHS-UFRJ com as Unidades Assistenciais, foi realizado um cronograma de visitas técnicas para discutir com as lideranças os principais aspectos relacionados à Atenção à Saúde e reconhecer as principais dificuldades e potencialidades de cada Unidade. Além disso, a visita proporcionou um ambiente para a discussão sobre a estrutura organizacional das Unidades frente aos aspectos assistenciais, ensino, pesquisa e extensão no contexto do CHS e frente às estratégias de negociação à contratualização com a Ebserh.

b) Criação de Grupos Técnicos de Trabalho

A fim de atingir o objetivo proposto, foram estabelecidos eixos estruturantes e, a partir destes eixos foram criados Grupos de Trabalho (GTs) a fim de desenvolver as atividades específicas e correspondentes a cada um dos eixos estabelecidos no planejamento, sendo:

Contratualização e Regulação:

GT Contratualização e Regulação

Vigilância, Monitoramento, Qualidade Assistencial e Segurança do Paciente

GT Vigilância e Qualidade Assistencial

Gestão do Cuidado em Saúde

GT Diretores das Divisões de Enfermagem

GT Diretores das Divisões Médicas

GT Diretores das Divisões de Apoio Assistencial e Apoio Diagnóstico

Hospitais Sustentáveis e Promotores da Saúde

Ações para a sustentabilidade e promoção da saúde em nas unidades de saúde

A fim de gerenciar o encaminhamento das ações propostas, os grupos de trabalho foram inseridos nos Eixos estruturantes correspondentes do planejamento estratégico:

Grupo de Trabalho (GT) - Contratualização e Regulação com o Gestor Local;

Objetivos do GT:

1. Promover o fortalecimento da integração entre as Unidades de Saúde e CHS/UFRJ no que se refere aos Contratos e Regulação;
2. Discutir metodologia para a adequação do modelo de contrato com a SMS - na perspectiva da contratualização com a Ebserh nos aspectos relacionados à regulação pelo gestor municipal e os principais desafios enfrentados pelas unidades;

Ações:

Foram realizadas reuniões de integração com as equipes especializadas de cada Unidade, onde os representantes puderam apontar os principais desafios em relação ao Contrato e à Regulação, as possibilidades de melhorias no processo de contratualização e regulação da Unidade, o perfil assistencial, habilitações, produção e as estratégias para o alcance de metas do contrato e os principais desafios para o alcance destas metas, oportunidades de melhoria e sugestões para prospecção de ações para o ano de 2023.. A discussão foi ampliada para os caminhos possíveis para a unificação dos contratos avaliados por meio do GT Contrato e Regulação CHS/UFRJ junto com a Secretaria Municipal de Saúde (SMS) - RJ.

Grupo de Trabalho para Vigilância e Qualidade Assistencial

Objetivos do GT:

1. Promover o fortalecimento da integração entre as unidades que compõem o CHS/UFRJ
2. Discutir sobre o modelo de vigilância em saúde e qualidade assistencial nas unidades do CHS/UFRJ, potencialidades e desafios enfrentados pelas unidades e também, na perspectiva de contratualização com a Ebserh.
3. Discutir as oportunidades de melhoria para os aspectos relacionados à vigilância em saúde e qualidade assistencial

Ações:

Realizada reunião de integração das equipes especializadas das Unidades a fim de reconhecer os principais desafios e realizar proposições de ações conjuntas. Foram discutidos aspectos relacionados ao perfil assistencial e linhas de cuidado, desafios da vigilância em saúde e qualidade assistencial. Além disso, foram contemplados temas como a Inserção da Vigilância em Saúde e Qualidade Assistencial Organograma de cada Unidade, o cenário atual de Vigilância em Saúde e Qualidade assistencial (equipe, protocolos, fluxos, gestão da informação), os desafios para a implementação das ações de Vigi-Quali, oportunidades de melhoria das ações e sugestões para o planejamento estratégico de 2023. Proposto um cronograma de encontros para fortalecer a integração e realização de trocas de experiências, bem como para avançar com o mapeamento e diagnóstico do cenário atual com vistas às peculiaridades de cada unidade no ano de 2023.

Grupos de Trabalho da Gestão do Cuidado em Saúde:

Objetivo dos GTs: Promover o fortalecimento da integração entre as unidades que compõem o CHS/UFRJ no que se refere à gestão do cuidado em saúde da equipe multiprofissional

Grupo de Trabalho Diretores de Enfermagem;

Objetivo do GT: Promover o fortalecimento da integração entre os Diretores de Enfermagem das unidades que compõem o CHS/UFRJ

Ações:

Realizadas reuniões de integração entre os Diretores de Enfermagem das Unidades de Saúde a fim de estabelecer ações estratégicas no que se refere às atividades desenvolvidas pela equipe de Enfermagem;

Foram realizadas reuniões a fim de apresentação dos cenários críticos de pessoal com impactos significativos na manutenção de leitos ativos nas unidades, documentados por meio de relatórios e do cálculo de dimensionamento de pessoal apresentado por cada diretor.

Grupo de Trabalho Diretores Assistenciais e Apoio Diagnóstico Terapêutico (Multiprofissional);

Objetivo do GT: Promover o fortalecimento da integração entre os Diretores das equipes multiprofissionais das unidades que compõem o CHS/UFRJ

Ações:

Realizada reunião de integração entre os Diretores das Divisões de Apoio Assistencial e Diagnóstico Terapêutico das Unidades de Saúde a fim de estabelecer ações estratégicas no que se refere às atividades desenvolvidas pelas equipes correspondentes;

A partir desta primeira aproximação, foi proposto a elaboração de um cronograma de encontros para fortalecer a integração e realização de trocas de experiências, bem como para avançar com o mapeamento e diagnóstico do cenário atual com vistas às peculiaridades de cada especialidade. O cronograma proposto foi definido para o ano de 2023.

Grupo de Trabalho Diretores Médicos

Objetivo do GT: Promover o fortalecimento da integração entre os Diretores das equipes médicas das unidades que compõem o CHS/UFRJ

Ações para os Hospitais Sustentáveis e Promotores da Saúde:

Objetivo do GT: Estabelecer uma política de sustentabilidade e promoção da saúde nas Unidades de Saúde que compõem o CHS

Ações:

Com o objetivo de integrar o CHS na Agenda de ações para a Sustentabilidade em saúde, o CHS passou a integrar a Rede de Hospitais Verdes e Saudáveis no ano de 2021, por meio do Projeto Hospitais Saudáveis (PHS), projeto nacional articulado com a Rede Global de Saúde sem Dano (Health Care Without Harm - HCWH), promovido pela Organização Mundial da Saúde (OMS). No ano de 2022, foi realizada a adesão do HUCFF no Projeto a fim de que fossem realizadas as ações para a sustentabilidade. Neste sentido, o HUCFF aderiu ao desafio da gestão de resíduos e das compras sustentáveis, assim, a Unidade passa a receber acompanhamento contínuo no formato de consultoria para a implementação de estratégias de governança para a melhor gestão de resíduos e a implementação de critérios de sustentabilidade nas compras públicas.

c) Curso de Gestão de Produtos para a Saúde da Residência Multiprofissional da UFRJ

O curso de Gestão de Produtos para a saúde foi idealizado para estreitar as lacunas existentes na formação de profissionais de saúde acerca do conhecimento sobre o gerenciamento de suprimentos hospitalares, especificamente de materiais e equipamentos hospitalares, desde o seu processo de fabricação, regulação, aquisição até o uso e as implicações de uma adequada gestão nos indicadores assistenciais em saúde. A primeira oferta teve como público alvo os alunos da residência multiprofissional em saúde da UFRJ a partir da mediação da Coordenação de Atenção à Saúde do Complexo Hospitalar bem como da Coordenação da Comissão de Padronização e Qualificação de Materiais e Equipamentos Hospitalares (COPEM) do Hospital Universitário Clementino Fraga Filho (HUCFF) junto à Coordenação da

Residência Multiprofissional da UFRJ para o alinhamento do projeto e encaminhamento da proposta.

d) Participação no Festival do conhecimento: NATS e Hospitais Saudáveis

O CHS participou das atividades do *Festival do conhecimento da UFRJ: Do ancestral ao digital* e contou com a participação de convidados externos para discutir os temas:

1. O uso da avaliação de tecnologias em saúde como estratégia para tomada de decisão em saúde. <https://www.youtube.com/watch?v=IOUGTkSSPv4>
2. Hospitais Sustentáveis e Promotores da Saúde <https://www.youtube.com/watch?v=sxVbw2tlNul>

e) Participação no GT de Pré-qualificação da COPEM/HUCFF

Participação nas ações para estabelecimento do edital de pré-qualificação de materiais de uso hospitalar da COPEM/HUCFF por meio da Portaria nº 6.495 de 19 de julho de 2022.

f) Participação na comissão de Recebimento de EPIs do CHS/UFRJ

Participação nas ações para avaliação técnica para qualificação de amostras de EPIs adquiridos em compras centralizadas pelo CHS UFRJ.

g) GT de Produção do Relatório Integrado da UFRJ

Participação nas ações para o relato integrado das ações do CHS na Universidade.

h) NATS

A Avaliação de Tecnologias em Saúde (ATS) tem como objetivo prover informações para a tomada de decisão na gestão ou clínica. É um processo contínuo e sistemático de síntese de evidências científicas quanto à avaliação para a incorporação e do ciclo de vida das tecnologias em saúde. Neste contexto, diante das demandas identificadas no CHS, foi necessário um movimento para a reestruturação do NATS a fim de estabelecer um fluxo para a tomada de decisão baseada em evidências nas unidades de saúde.

A fim de atingir o objetivo proposto e garantir sólida reestruturação do NATS CHS, foram utilizadas ferramentas de gestão para traçar o planejamento subdividido em seis eixos. Neste contexto, seis Grupos de Trabalho (GTs) foram estabelecidos a fim de desenvolver as atividades específicas e correspondentes a cada um dos eixos estabelecidos no planejamento, sendo: Eixo 1 (GT 1) - infraestrutura e logística, Eixo 2 (GT 2) - Gestão acadêmica, Eixo 3 (GT

3) - Gestão da informação, Eixo 4 (GT 4) - Gestão administrativa, Eixo 5 (GT5) - Gestão de pessoal e Eixo 6 (GT6) - Sustentabilidade do projeto.

A reestruturação do NATS traça um futuro para a aquisição, obsolescência e substituição de tecnologias de todo o CH através da análise da literatura científica. Este caminho norteador favorece a alta gestão, não apenas quanto ao financeiro, mas também para garantir a qualidade na assistência prestada pelas unidades. Entretanto, o maior desafio é a garantia de estrutura mínima para a realização das atividades.

2.9. Ações da Coordenação de Sistemas Informatizados em Saúde (CSIS/CHS)

A Coordenação de Sistemas Informatizados em Saúde, mesmo sob cenários desafiadores como equipe reduzida, Pandemia e pós-Pandemia, limitações e cortes orçamentários, dentre outros, foi possível entregar, dentro do melhor esforço possível, os seguintes números:

Capacidade alocada de recursos em infraestrutura de TIC

Recurso	Quantidade alocada
Máquina Virtuais	10
Armazenamento Dinâmico em Disco	1,226 GB
Memória RAM Virtual	134 GB
CPUs Virtuais	40

Dentro do período, a porcentagem de disponibilização dos serviços (*uptime*) do data center onde estão instalados até a unidade hospitalar onde são utilizados, ficou em torno de 83,25%. Isso significa que, entre 2020 a 2022, foi possível garantir que, em torno de 83,25% do tempo, os sistemas estivessem disponibilizados plenamente aos usuários finais.

Sistema de Gestão em Saúde

Sob a Perspectiva do Negócio

Atividade ou Produto	Quantidade Realizada
Prontuários Cadastrados	89.559
Prontuários Legados Digitalizados	82.056
Atendimentos Ambulatoriais	47.624
AIHs Registradas (Atendimentos em Módulo de Internação)	374
Solicitações de Exames	2.392
Usuários de Utilização do Sistema Cadastrados	514
Documentos Avulsos Digitalizados	1.678

Dedicação Exclusiva de 1 Analista de TI do CHS para Suporte Nível 1 aos Usuários.

Atividade	Quantidade Realizada
Reuniões Remotas de Alinhamento e Comunicação da Comunidade AGHUse	71
Reuniões Remotas dos Comitês Estratégicos e Técnicos da Comunidade AGHUse	11

Sob a Perspectiva Técnica

Atividades registradas no Redmine (Contribuição UFRJ à Comunidade AGHUse):

Atividade	Quantidade Realizada
Macro Pontos (~289,6 Pontos de Função)	36,2
Ordens de Serviços	15
Tarefas de Melhorias e Histórias de Usuários	47
Tarefas de Melhorias em Produção	10
Tarefas de Correção de Códigos (Incidentes/Bug-Fix)	32

Atividades registradas no OpenProject / GitLab:

Atividade	Quantidade Realizada
Tarefas de Liquibase (Atualização de versionamento de scripts SQL)	387

Sistema para Central de Apoio à Saúde dos Trabalhadores e Estudantes

Sob a Perspectiva do Negócio

Atividade	Quantidade Realizada
Usuários de Serviço de Saúde Cadastrados	1.323
Agendamentos de Teleatendimentos	3.989
Atendentes Cadastrados	35
Atendimentos Realizados	2.925
Funcionalidades Implementadas	37

Dedicação Exclusiva de 1 Técnico de TI do CHS para Suporte Nível 1 e 2 aos Usuários.

Atividade	Quantidade Realizada
Reuniões Remotas de Alinhamento com Coordenação do NUBEA	26

Sob a Perspectiva Técnica

Atividades registradas no Gitlab:

Atividade	Quantidade Realizada
Tarefas de Funcionalidades	29
Tarefas de Melhorias	69
Tarefas de Correção de Códigos (Incidentes/Bug-Fix)	29

Atividades registradas no OpenProject:

Projeto dos módulos iniciais e atendimento individual:

Atividade	Quantidade Realizada
Tarefas de Implementações Iniciais	40
Tarefas de Implementações de ETL	2
Tarefas de Implementações de Multi-Unidade	15
Tarefa de Implementação de Prototipagem	1

Projeto de documentação ao usuário:

Atividade	Quantidade Realizada
Tarefas para manual geral de orientações para o sistema	8
Tarefas para manual do perfil master	12
Tarefas para manual do perfil coordenador	15
Tarefas para manual do perfil administrativo	18
Tarefas para manual do perfil atendente	12
Tarefas para manual do perfil apoio técnico	10

Aplicativo para Central de Apoio à Saúde dos Trabalhadores e Estudantes

(Projeto em fase de modelagem e implementação)

Atividades registradas no OpenProject:

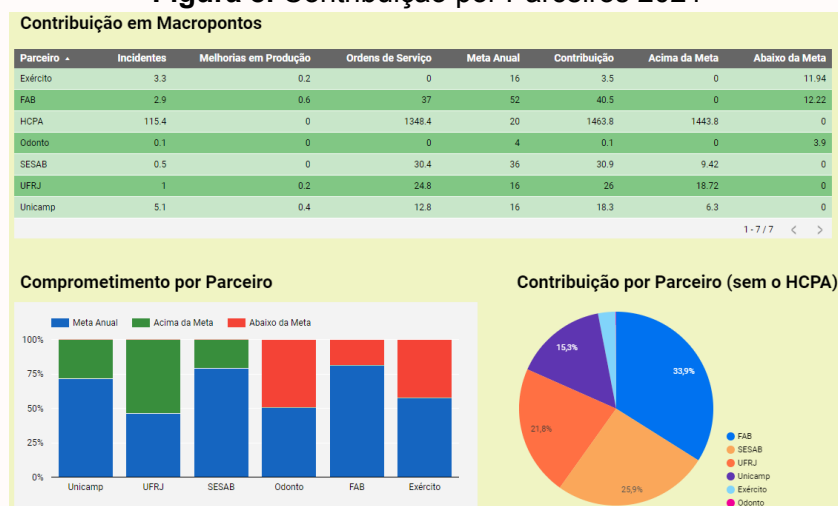
Atividade	Quantidade Realizada
tarefas de módulos iniciais	6

Ferramenta para análise de dados do Cadastro Nacional de Estabelecimentos de Saúde

Projeto em fase de modelagem e implementação. Para todos os serviços principais, sob responsabilidade desta Coordenação, a partir de dezembro de 2022, os atendimentos às demandas de usuários ficam registradas em plataforma de Atendimento possibilitando levantamento posterior de indicadores e SLA (Acordo de Nível de Serviço, onde se espera medir o que foi contratado com o que está sendo entregue para quem está recebendo o serviço).

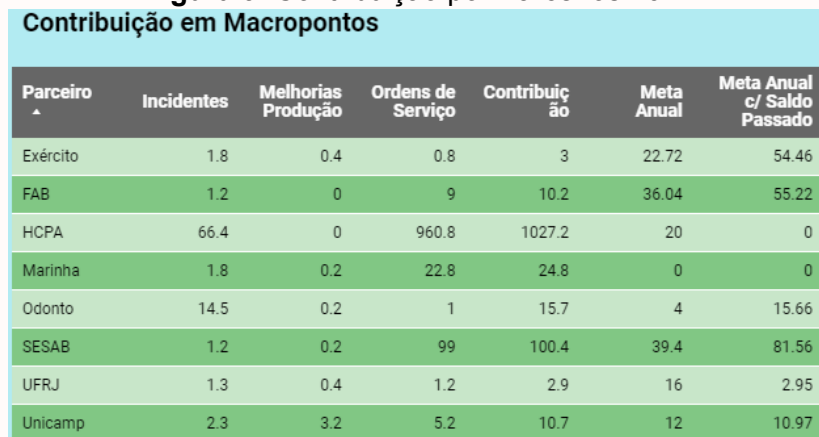
UFRJ na Comunidade AGHUse

Figura 8. Contribuição por Parceiros 2021



Fonte: HCPA (atualizado em 15/12/2022)

Figura 9. Contribuição por Parceiros 2022



Fonte: HCPA (atualizado em 15/12/2022)

Grupos de Trabalho

- PORTARIA No 10.596, DE 7 DE NOVEMBRO DE 2022 - Instituir Comitê Técnico para Elaboração e Implementação da Política de Comunicação da UFRJ (CT-PC), com o objetivo de regulamentar a política de comunicação no âmbito da UFRJ
- PORTARIA Nº 9220, DE 05 DE OUTUBRO DE 2022 - Reestruturar o Grupo de Trabalho para Desenvolvimento e Implementação do Plano de Adequação da Universidade Federal do Rio de Janeiro à Lei Geral de Proteção de Dados Pessoais
- PORTARIA Nº 4.551, DE 29 DE JUNHO DE 2020 - Constituir Grupo de Trabalho Multidisciplinar com as finalidades de informatização do Complexo Hospitalar e da Saúde da UFRJ e de suas unidades, e da implantação do Sistema de Informação Hospitalar 'Aplicativo de Gestão para Hospitais Universitários' (AGHUse)
- PORTARIA Nº 9.625, DE 30 DE NOVEMBRO DE 2021 - Desenvolver ações conjuntas voltadas às áreas de Bioética, Ética Aplicada e Saúde do Trabalhador, o que inclui a atenção, recuperação e vigilância da saúde e segurança do trabalhador, a atenção Psicossocial do servidor e se expressam nas esferas técnica, de ensino, pesquisa, extensão
- PORTARIA Nº 3.648, DE 22 DE MAIO DE 2020 - Alterar a composição da Comissão do Plano de Dados Abertos da UFRJ

2.10. Ações da Coordenação de Ensino, Pesquisa e Extensão (CEPE-CHS)

As unidades de saúde que compõem o CHS/UFRJ são partes integrantes e fundamentais para a formação de profissionais de saúde nos diversos cursos oferecidos pela UFRJ. Anualmente, passam por estas unidades em torno de 3.000 estudantes de graduação e pós-graduação por semestre.

No campo da pesquisa, registramos 06 Comitês de Ética em Pesquisa vinculados às unidades de saúde que compõem o Complexo Hospitalar e Saúde/UFRJ. Estes comitês de éticas estão cadastrados na Comissão Nacional de Ética em Pesquisa (CONEP) e estão assim localizados: 5238 - UFRJ - Escola de Enfermagem Anna Nery - Hospital Escola São Francisco de Assis/ EEAN; 5257 - UFRJ - Hospital Universitário Clementino Fraga Filho / HUCFF- UFRJ; 5261 - UFRJ - Instituto de Neurologia Deolindo Couto / INDC – UFRJ; 5263 - UFRJ - Instituto de Psiquiatria da Universidade Federal do Rio de Janeiro/ IPUB – UFRJ; 5264 - UFRJ - Instituto de Puericultura e Pediatria Martagão Gesteira / IPPMG - UFRJ; 5275 - UFRJ - Maternidade Escola / ME-UFRJ. Destaca-se a movimentação que já ocorre entre pesquisadores para o registro junto a CONEP de Biobancos de propriedade da UFRJ.

Com relação aos laboratórios de Pesquisa registrados na Pró-Reitoria de Pós-Graduação e Pesquisa (PR2) laboratórios cadastrados na PR2 temos um total de 45; e estão assim distribuídos: IPUB - 16, HUCFF – 15; INDC – 02; IDT – 11 e IPPMG – 01. Estes laboratórios agregam pesquisadores, docentes e discentes de graduação e pós-graduação. Além de estabelecerem parcerias com outras instituições de pesquisa nacionais e internacionais. Desenvolvem pesquisas clínicas, básicas, epidemiológicas e com desenhos qualitativos.

As atividades de extensão estão sendo compiladas por unidades de saúde e estarão disponíveis em momento oportuno.

Pelo CHS/UFRJ, temos atuação na representação externa da UFRJ na Comissão Permanente de Integração Ensino e Serviço Estadual (CIES-RJ). A CIES-RJ é uma instância, intersetorial e interinstitucional permanente que participa da formulação, condução e desenvolvimento da Política de Educação Permanente em Saúde, no âmbito das Regiões de Saúde do SUS-RJ e da Secretaria de Saúde do Estado do Rio de Janeiro (SES-RJ).

3. Considerações Finais

3.1. Desafios do CHS

- Projeto de centralização da Residência Médica e Multiprofissional da UFRJ e sua representação junto ao MEC;
- Planejamento para compras compartilhadas e sustentáveis dos itens em comum;
- Ampliação de espaço para a produção do conhecimento e avaliação em saúde para a implementação de projetos de melhoria com foco no resultado;
- Aprimoramento da integração entre as unidades acadêmicas e assistenciais;
- Adequação do quadro de pessoal para o perfil da demanda apresentada do CHS;
- Criação de repositório de dados em saúde das Unidades assistenciais;
- Ampliação da Implantação Sistema de Gestão em Saúde - AGHUse;
- Ampliação do uso da Plataforma de Teleatendimento - SisCEATE;
- Implementação da Ferramenta de Extração e Análise de Dados de Cadastro dos Estabelecimentos de Saúde da UFRJ - ComparaCNES;
- Implantação do Prontuário Único de Paciente - PEP;
- Fortalecimento das ações para definição do Planejamento Estratégico do CHS;
- Organização e ampliação das ações de extensão no ambiente do CHS.
- Concluir Pregão de Medicamentos e Soluções, que segue em andamento com parceria do IPPMG.
- Capacitar agentes públicos nas áreas de gestão com foco na Nova Lei de Licitações e Contratos 14.133/21.
- Finalizar a proposta do novo regimento interno no âmbito do CHS.
- Propor normatização das rotinas administrativas nas Unidades de Saúde através de elaborações de Planejamento Operacional Padrão – POPs que será realizado pela CPGA/CHS e enviado aos setores administrativos para incluir as suas realidades e implementar em suas unidades.
- Realizar visitas mensais nas unidades do CHS em especial nas áreas administrativas para alinhamento das atividades rotineiras.
- A CPGA/CHS pretende retomar, em momento oportuno, a discussão dos modelos equivalentes à estrutura organizacional padronizada pela EBSERH.

4. Referências

Estrutura da UFRJ

<https://ufrj.br/a-ufrj/estrutura/>

Link das Unidades de Saúde do CHS

<https://ch.ufrj.br>

Link das Unidades Acadêmicas

<https://ccs.ufrj.br/unidades>

Publicações Portarias

<http://siarq.ufrj.br/index.php/boletim-ufrj/>

PDI da UFRJ

https://pdi.ufrj.br/wp-content/uploads/2021/08/PDI_v4rev.pdf