

# Apresentação do Núcleo de Avaliação de Tecnologias em Saúde

NATS-CHS-UFRJ

nats@reitoria.ufrj.br



# O que é tecnologia em saúde?

Uma tecnologia no sistema de saúde pode ser aplicada para: **(a)** prevenir, diagnosticar ou tratar condições clínicas; **(b)** atuar na promoção da saúde; **(c)** promover reabilitação; **(d)** organizar a prestação dos cuidados da/em saúde<sup>1</sup>.



Medicamentos,  
vacinas,  
dispositivos  
médicos, testes  
diagnósticos



Procedimentos  
cirúrgicos,  
curativos ou de  
cuidados em  
geral



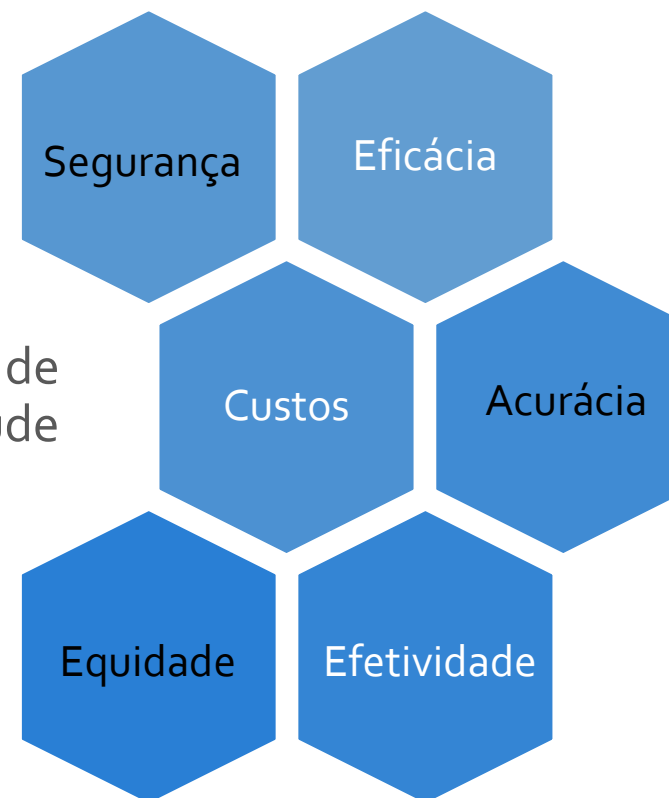
Sistemas de  
apoio para  
atenção à  
saúde

<sup>1</sup> International Network of Agencies for Health Technology Assessment [INAHTA]. HTA Glossary [s.d.] [acesso em: 13 mar 2022]. Disponível em: <http://htaglossary.net/health-technology?highlight=health+tecnology>.

# O que é avaliação de tecnologia em saúde?

A Avaliação de Tecnologias em Saúde (ATS) tem como objetivo prover informações para a tomada de decisão na gestão ou clínica<sup>3</sup>. A ATS é um **processo contínuo** e **sistemático** de síntese de evidências científicas quanto a incorporação de tecnologias<sup>3</sup>.

De acordo com a Política Nacional de Gestão de Tecnologias em Saúde (PNGTS)<sup>4</sup>, a ATS avalia:

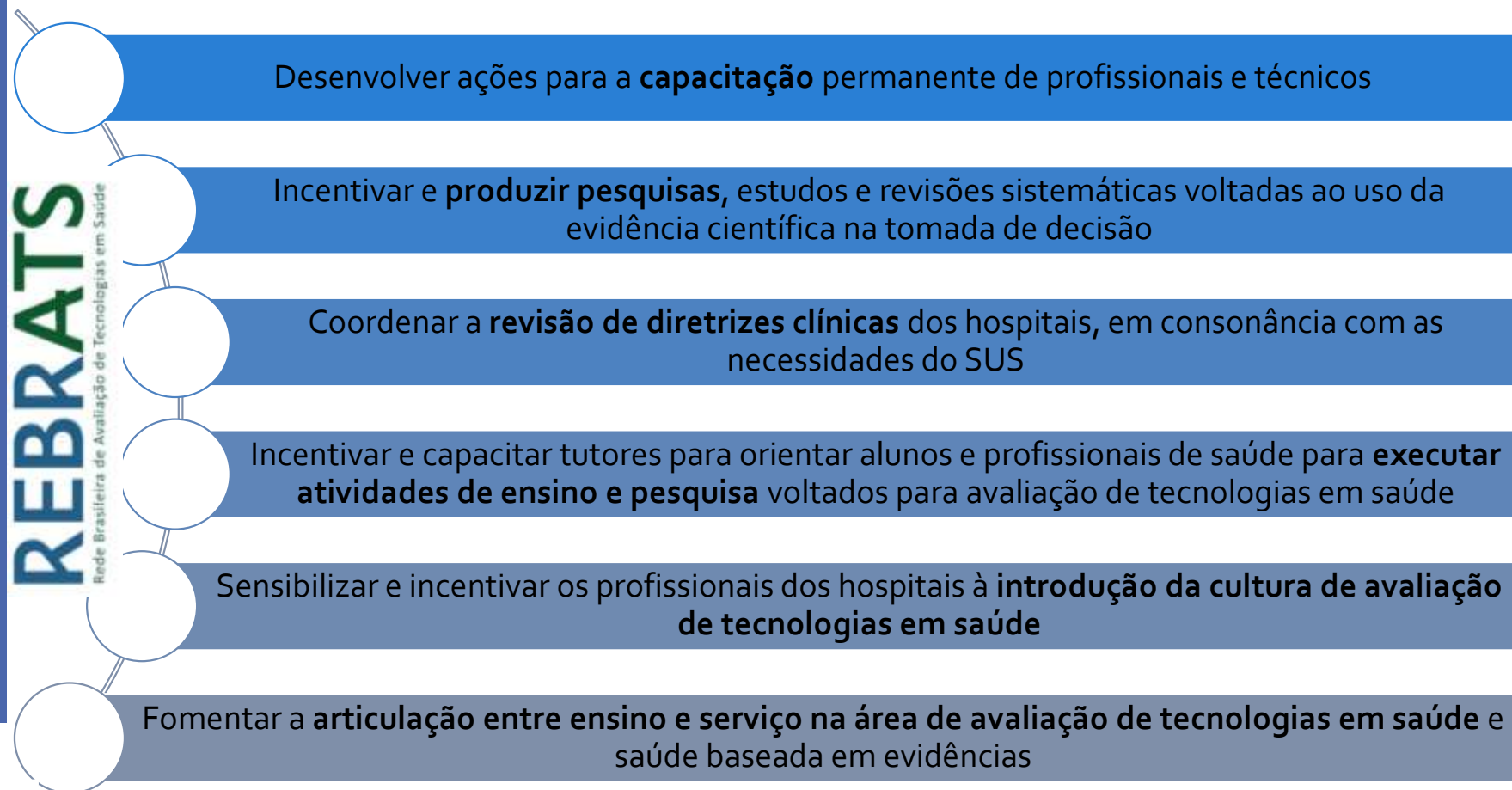


<sup>3</sup> Brasil. Ministério da Saúde. Secretaria-Executiva. Área de Economia da Saúde e Desenvolvimento. Avaliação de tecnologias em saúde: ferramentas para a gestão do SUS / Ministério da Saúde, Secretaria-Executiva, Área de Economia da Saúde e Desenvolvimento. – Brasília: Editora do Ministério da Saúde, 2009.

<sup>4</sup> Brasil. Ministério da Saúde. Secretaria de Ciência, Tecnologia e Insumos Estratégicos. Departamento de Ciência e Tecnologia. Política Nacional de Gestão de Tecnologias em Saúde / Ministério da Saúde, Secretaria de Ciência, Tecnologia e Insumos Estratégicos, Departamento de Ciência e Tecnologia. – Brasília: Ministério da Saúde, 2010.

# O que faz um Núcleo de Avaliação de Tecnologia em Saúde?

De acordo com a Rede Brasileira de Avaliação de tecnologias em saúde (REBRATS), o NATS tem como objetivo introduzir a cultura de ATS na rede hospitalar para auxiliar no **processo de tomada de decisão** quanto à inclusão de novas tecnologias, à avaliação de tecnologias difundidas e a promoção do uso racional.



# Criação e desenvolvimento do NATS-CHS-UFRJ

**2005**

Criação do NIATS (Processo nº 23079.042901/05-49)

**2008**

Criação do CHS e da REBRATS

**2010**

NATS-CHS recebe certificado de membro da REBRATS e é credenciado na ANS para realização de estudos em ATS farmacológicos e não farmacológicos

**2006**

SAS-MS: Revisão Sistemática sobre uso de *stents* coronarianos farmacológicos e não farmacológicos

**2009**

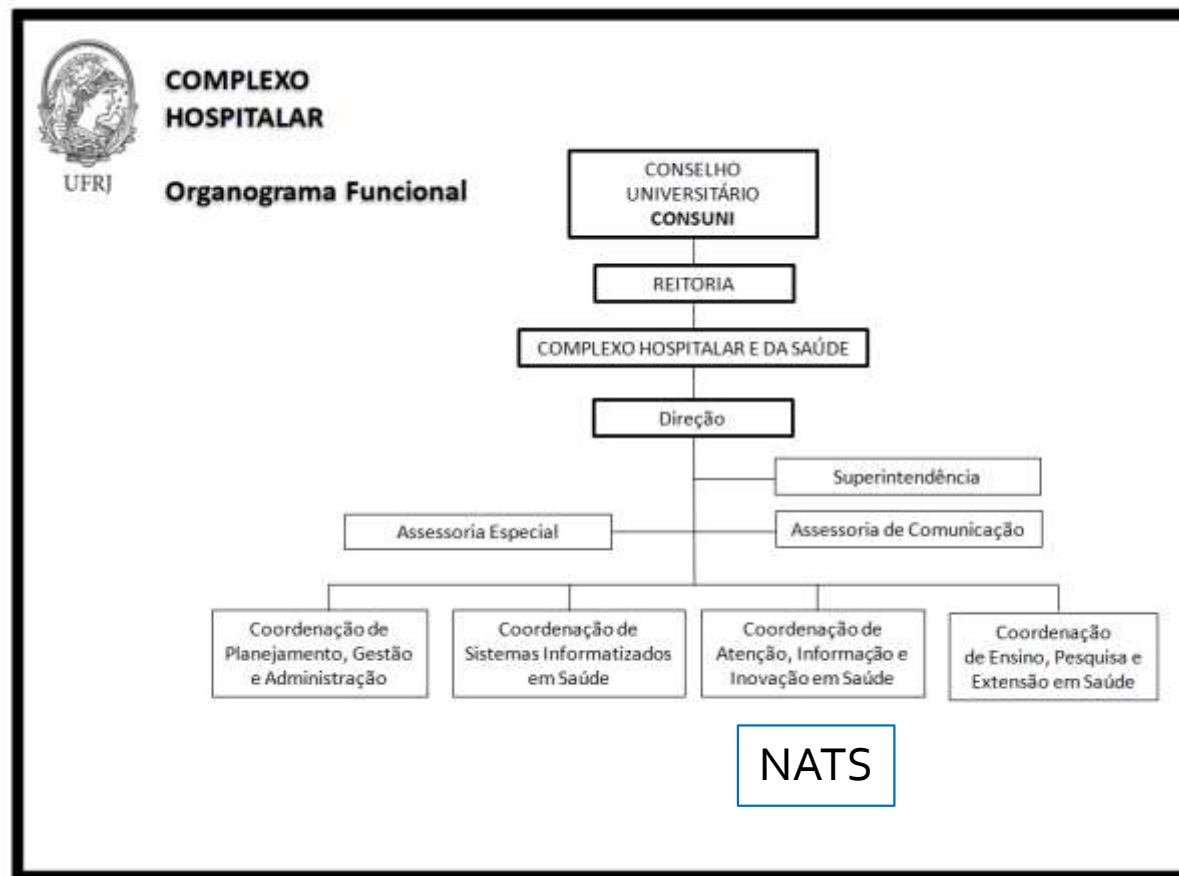
MS realiza chamada pública para implantação do NATS em HUs e NIATS participa, passando a ser denominado NATS-CHS farmacológicos e não farmacológicos

**2011**

Participa da organização do Encontro Anual da HTAi no Brasil, o primeiro evento da sociedade realizado na América Latina farmacológicos e não farmacológicos

# Atuação do NATS-CHS- UFRJ

- A partir de 2020, o NATS iniciou sua reestruturação para realizar estudos em ATS como resposta a demandas do Complexo Hospitalar e da Saúde.



# Respondendo algumas demandas do CHS

**COPEM-HUCFF:** Qual a indicação e a eficácia dos diferentes tipos de respiradores faciais em tempos de COVID-19?

**Produto:** Elaboração de uma revisão rápida (*rapid review*) sobre a indicação de uso de diferentes tipos de respirador facial pelos profissionais de saúde durante a pandemia.



# Respondendo algumas demandas do CHS

**COPEM-HUCFF:** O sistema de controle de incontinência fecal em pacientes adultos hospitalizados em Unidade de Terapia Intensiva é efetivo?

**Produto:** Parecer técnico-científico descrevendo a falta de robustez da evidência disponível sobre a efetividade do sistema de controle de incontinência fecal e a existência de eventos adversos associados ao seu uso.





# INFORMAÇÕES PARA CONTATO

Núcleo de Avaliação de Tecnologias em Saúde  
Complexo Hospitalar e da Saúde da UFRJ

**Coordenação:** Clarice Maria de Araújo Rodrigues

**E-mail:** [nats@reitoria.ufrj.br](mailto:nats@reitoria.ufrj.br)

**Site:** <https://ch.ufrj.br/index.php/nucleo-de-avaliacao-de-tecnologias-em-saude-nats-chs>

